



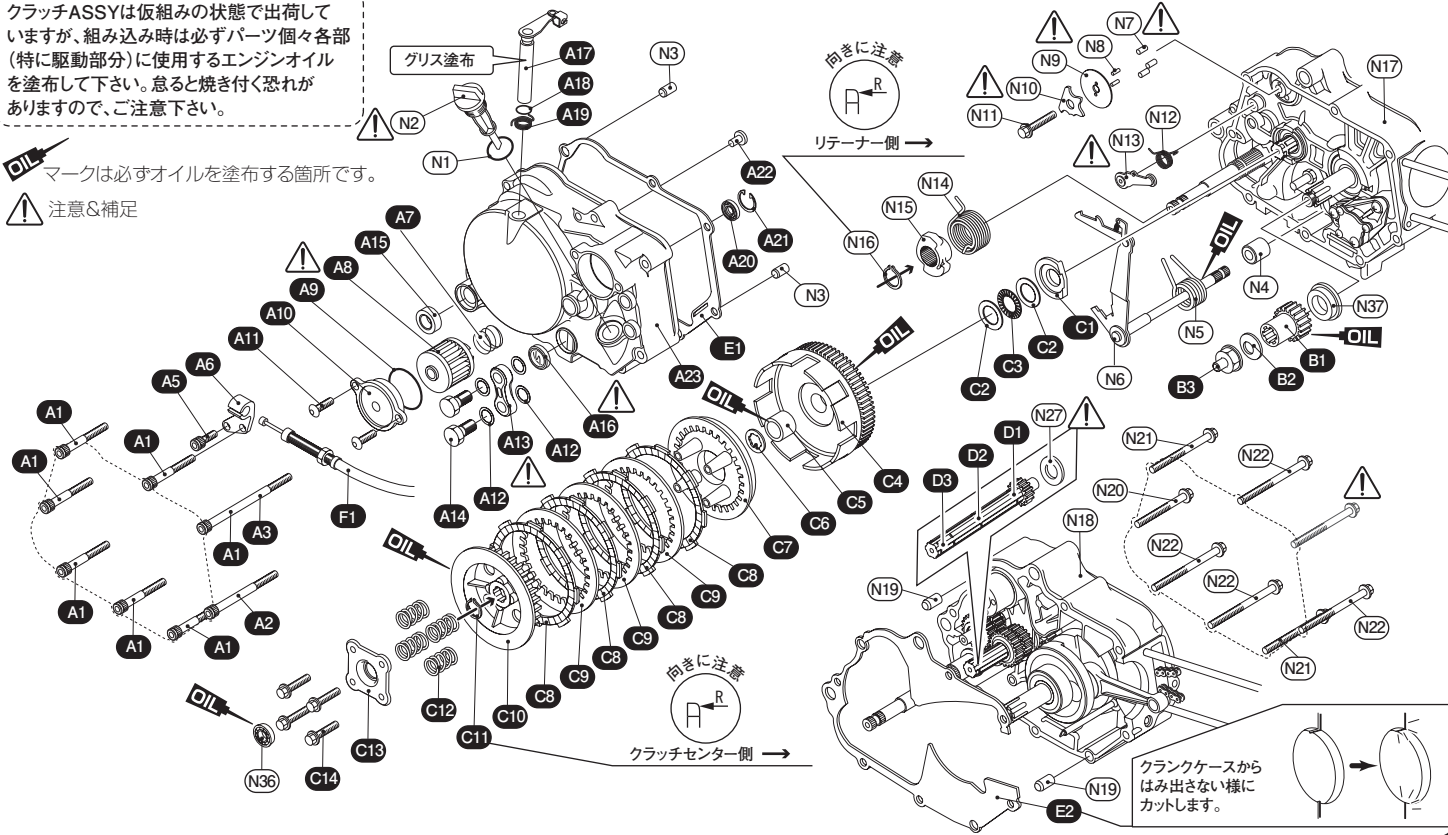
**組み込み時の注意**

クラッチASSYは仮組みの状態でご出荷していますが、組み込み時は必ずパーツ個々各部(特に駆動部分)に使用するエンジンオイルを塗布して下さい。怠ると焼き付く恐れがありますので、ご注意ください。

**OIL** マークは必ずオイルを塗布する箇所です。

**!** 注意&補足

No.3に記載のバックリングリストと合わせて取付作業を行って下さい。

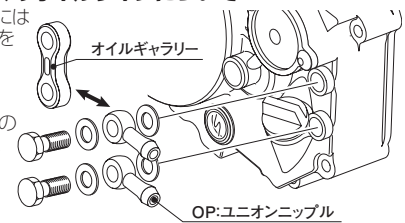


締付トルク		
番号	パーツ名	1kgf・m = 9.80665N・m
A1	キャップボルト M6 × 40	12N・m (1.2kgf・m)
A2	キャップボルト M6 × 60	12 (1.2)
A3	キャップボルト M6 × 80	12 (1.2)
A5	キャップボルト M6 × 15	10 (1.0)
A11	ボタンキャップボルト M6 × 18	10 (1.0)
A14	ユニオンボルト M10 × 18	15 (1.5)
B3	オイルパスナット	45 (4.5)
C14	スペシャルフランジボルト 6 × 20	10 (1.0)
N11	ノックボルト M6	12 (1.2)
N20	M6 × 50 ボルト	12 (1.2)
N21	M6 × 60 ボルト	12 (1.2)
N22	M6 × 65 ボルト	12 (1.2)

**!** 注意&補足!

**A8) オイルフィルターの交換時期**  
 エンジンオイル交換 2 回に 1 回の割合で定期的に変更して下さい。長期間使用しますと目詰まり等を起こし、トラブルの原因となります。

**A13) クランクケースのオイルラインについて**  
 この右側クランクケースにはパイパス式オイルラインを設けています。オイルギャラリを外し、ユニオンニップルを装着すればオイルクーラー等のオイルラインになります。ユニオンニップルは付属していませんので、別途お買い求め下さい。

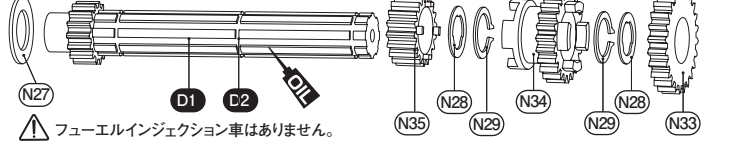


**A16) オイルレベルについて**  
 オイルの全容量はノーマルとは異なる為、必ず規定のオイル量を入れて下さい。  
 エンジンオイル規定量 [分解時: 0.8 ℓ / 交換時: 0.6 ℓ]  
 (オイルクーラー装着車は、規定量+オイルクーラー容量分必要です)  
 ※オイルレベル窓のゲージは、目安です。過信しないで下さい。

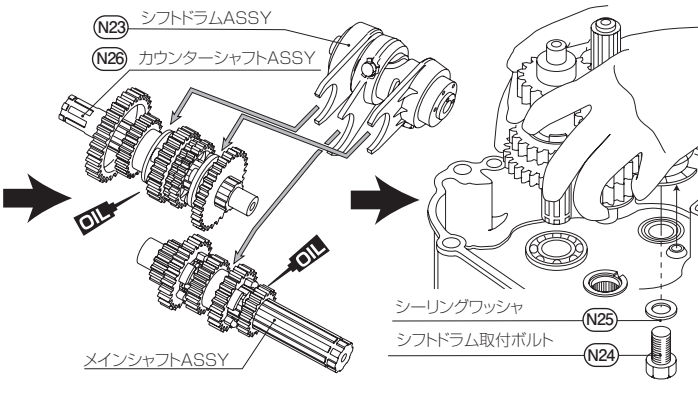
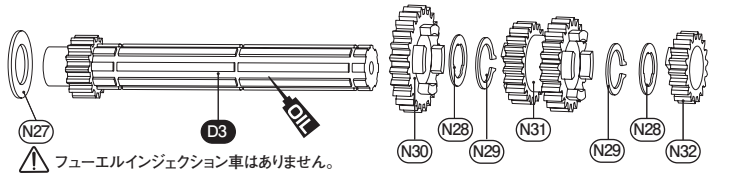
**メインシャフトの取付** ※各部に使用するエンジンオイルを必ず塗布して下さい。

- 付属のメインシャフトに各ギヤをセットし直します。サークリップはきちんとメインシャフトの溝にはめ込んで下さい。またスラストワッシャーは忘れずに取り付けて下さい。
- メインシャフト ASSY、カウンターシャフト ASSY、シフトドラム ASSY を図の様に組み付けます。(図は 5 速用ですが 4 速用も同様の取付です)
- 組み付けたままクランクケースにセットにシーリングワッシャーとシフトドラム取付ボルトで取り付けます。

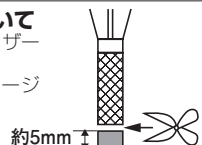
**ノーマル4速ミッションの場合**



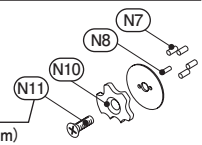
**当社製5速ミッションの場合** (ウルトラドライブKITを組み付けの方は紙紙、クロスミッションの説明書参照)



**N2) オイルフィルターキャップの加工について**  
 オイルフィルター部 (M 20 - P 2.5) には、ブリーザーホース取出口タイプの装着をお勧めしますが、取り付けない場合は、ノーマルオイルレベルゲージを使用して下さい。但しゲージ部分の切断加工(先端から 5mm)を行ってください。



**N7) シフトドラムピン**  
 5 速クロスミッション ASSY の場合 4 本  
 N10) シフトドラムストッパー・N8) ノックピン 5 速クロスミッション ASSY の場合形状が異なります。  
 取付ボルト M6×16  
 締付トルク: 10N・m (1.0kgf・m)



**N13) シフトドラムストッパーアーム**  
 車種、年式により形状が異なります。  
 シフトドラムストッパーピボット M6  
 締付トルク: 12N・m (1.2kgf・m)



**N20 ~ N22) クランクケース取付ボルト**  
 車種、年式により、1 カ箇所多くボルトがあります。

