

ショートハンドルフル SET No.1/4

商品コード	フルセット 618-0240050	A SET 618-0240051	B SET 618-0240052
適合車種	XSR125 (RE46J) BVF1		

●この度はキタコ製品をお買い求め頂き誠に有り難うございます。説明文を良く理解して正しい取付を行って下さい。

■製品、装着について (必ずお読み下さい)

- ハンドル形状を変更する事で、より快適なポジションが期待できます。装着時はノーマルと比べてライディングポジションが変わりますので慎重な運転を心がけて下さい。
- このパーツは車種専用設計されていますので他の車種には装着できません。また記載されていない追加加工や不正な取付、改造、仕様変更はしないで下さい。
- 組み付けミス等によるパーツ、その他関連パーツの破損やそれに伴う事故等については全て運転者本人の責任とし、当社は一切の責任を負いませんのでご了承下さい。
- 組み付け及び、点検作業は必ず整備士資格のある方が行って下さい。また、周辺部品の役割等が理解できない方は必ず、専門店の担当者又は、当社までご相談下さい。
- 取付の際、必ず車種ごとのメーカーサービスマニュアルと併せて取付作業を進めて下さい。
- エンジンの振動によりボルト、ナット類が緩む可能性があります。走行前は必ず各部のボルト、ナット類の締め具合を確認して下さい。
- 走行前は必ずブレーキの効き具合及び、ブレーキ周りに異常が無いが良く確認して下さい。
- この説明書はノーマル状態に取り付けることを前提とした取付説明書です。



説明書に記載されていない改造や、仕様変更は絶対にしないで下さい。



当用紙はオートバイ整備の基本的な知識を持った方を対象としています。技能や知識をお持ちにならない方は作業を行わないで下さい。



ブレーキ関連パーツの一部の整備には資格の必要はありませんが、初心者が取り扱うことを禁止します。技能・知識が無い方は整備士へ依頼すること。



お気付きの点や、異常を発見した場合は直ちに走行を停止して、当社まで、ご連絡下さい。

マルチパーパスバーについて

禁止	以下の行為ができない場合は、当製品または周辺パーツを破損する恐れがあります。
	当製品に車両配送の際のロープやタイダウンの使用等、無理な力をかけないで下さい。
	当製品に規定重量以上の物を掛けたり、荷重をかけないで下さい。(許容荷重量: 0.5kg 以下)
	ヘルメットや許容荷重量以上の物を掛けた場合の走行は、思わぬ事故を起こす恐れがある為、行わないで下さい。

注意	ご使用にあたり下記の注意事項を必ずお読み下さい。
	ハンドル操作の妨げとなる荷物や荷重を掛けしないで下さい。製品の破損や、走行中、思わぬ事故を起こす原因となりますのでご注意ください。
	各種市販ホルダーを本製品に装着する際は、確実に取り付けを行って下さい。また、脱落防止用ストラップ・バンド等で脱落防止策をされる事を強くお奨めします。取り付ける商品の脱落に対する故障、紛失の保障は一切致しかねます。
	法定速度以下での使用を厳守して下さい。また、舗装路での使用を想定とした設計です。競技や悪路走行時の使用はお控え下さい。
	走行中の本製品の角度調整や、端末 (スマートフォン) 等の操作・画面の注視はおやめ下さい。
	スマートフォンをご使用の場合、長期使用にわたる、直射日光が当たる状況下での使用、保管、放置はお控え下さい。機器の破損の原因となります。詳しくは各端末の取扱説明書の記載内容に従ってご利用下さい。
	ボルト、ナット類が緩む可能性があります。走行前は定期的に各部の確認をして下さい。

製品の保証について

- 製造には万全を期しておりますが、万一当社の製造上の原因による品質不良がありました場合は同様、同数の新しい製品とお取り替え又は、無償修理致します。但しそれに伴う故障、破損、事故等についてのパーツの代金、修理保証、整備費用等の代償はご容赦下さい。
- 当社製品の保証期間は商品購入後から6ヶ月です。

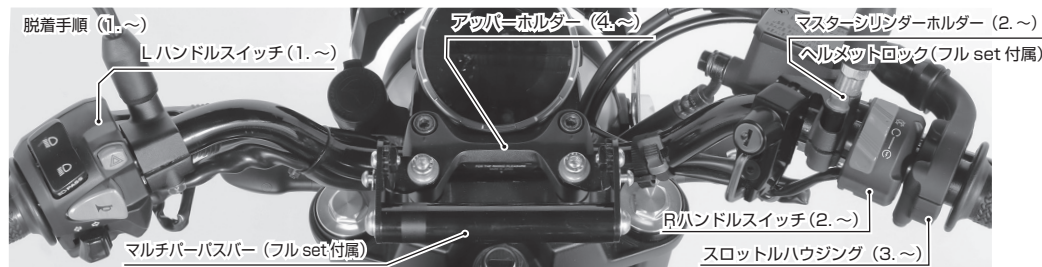


240611 Y-H
 〒577-0015
 大阪市長田 3-8-13
 TEL.06-6783-5311 (代)
 FAX.06-6782-0740

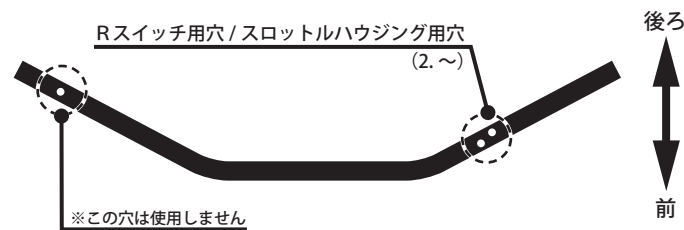
ヘルメットホルダーについて

注意	ご使用にあたり下記の注意事項を必ずお読み下さい。
	ヘルメットロック使用時、ヘルメットの固定方法によっては車輻と接触し、キズの原因となりますのでご注意ください。また走行中のご使用もおやめ下さい。
	当社ではスベアキーのご注文は受け付けておりませんので大切に保管して下さい。(スベアキーを紛失した場合は 自己責任となり、当社は一切の責任を負いませんのでご了承下さい)
	ヘルメットを車両に装着しての走行は、思わぬ事故を起こす恐れがある為、行わないで下さい。
	キーシリンダーのメンテナンスには、別売のキーシリンダー用メンテナンススプレー (ロック OIL) をご使用される事をお勧めします。防塵潤滑剤を使用しないで下さい。キーが固着して開錠できなくなる恐れがあります。

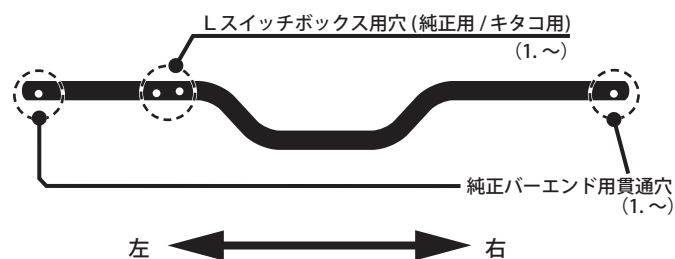
ショートハンドルフル SET バックリングリスト		フルセット	A SET	B SET	
パーツ名	商品コード	個数			詳細
ハンドルバー (ハリケーン社製 / 穴加工有)	619-0240050	x1	x1	x1	No.2 に記載
ヘルメットホルダー (マスターシリンダー) XSR125	80-564-02401	x1	x1	-	No.2 に記載
マルチパーパスバー (5 段式) XSR125	80-638-02400	x1	x1	-	No.3 に記載
ハンドルスイッチ (L) XSR125	756-0240100	x1	-	x1	No.3 に記載



下からの視点です。



乗車時視点です。



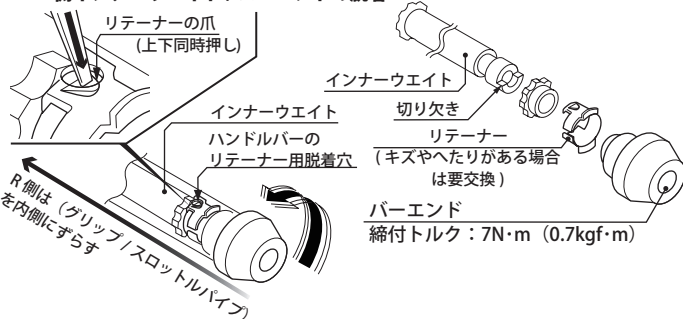
商品コード	フルセット 618-0240050	A SET 618-0240051	B SET 618-0240052
-------	-------------------	-------------------	-------------------

ハンドルバーの取付

L側ハンドルバーグリップ/クラッチレバーホルダー/L側スイッチの脱着

- 1 以下の純正パーツを取り外します。
- グリップ *1
 - ハンドルバーLスイッチ (スクリュー x2)
 - クラッチレバーホルダー *2 (ボルト x1)
 - ハンドルバーエンド/インナーウエイト *3

L・R側インナーウエイト/バーエンドの脱着



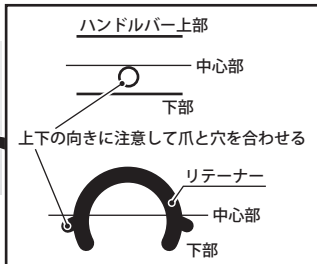
*1 ハンドルバーグリップは、バー (ツバ側) とグリップの間に圧縮空気 (エアコンプレッサー) を吹き付けて徐々に押し出してください。

*2 クラッチスイッチカブラーの接続を外す。

*3 インナーウエイト取り外しの際は、リテーナー上下にある爪を同時に押し外してください。また、取り付けの際はリテーナーの向きを確認してから爪と穴を合わせて付けて下さい。

※バーエンド及びインナーウエイトは純正を使用できますが、純正インナーウエイトを装着せずに、汎用バーエンドスチールハンドル用 (内径φ18~φ19) もご使用いただけます。

リテーナー取り付け時の注意点



図は当社製Lハンドルスイッチとハンドルバーです。



スクリュー 締付トルク: 1.8N・m



ボルト 締付トルク: 7N・m



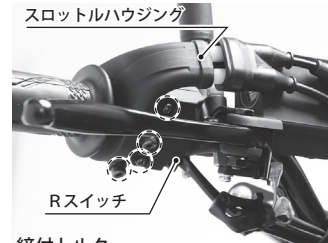
R側スイッチ/Fブレーキマスターシリンダー (ホルダー) /スロットルハウジングの脱着

- 2 以下のパーツを取り外す。
- スロットルハウジング/パイプ (ボルト x2)
 - ハンドルバーエンド/インナーウエイト
 - スターター/Rスイッチ (スクリュー x2)
 - Fブレーキマスターシリンダーホルダー *1

- *1 Fブレーキマスターシリンダーホルダーのマークを車両前方に向けて取り付ける。
- ボルト締め付けの際、最初に前側のボルトを締め付けてから後ろ側のボルトを締め付けること。

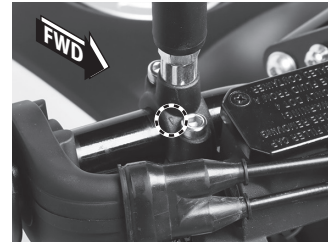
3 スロットルハウジング/パイプの脱着

スロットルケーブルをスロットルパイプから取り外します。装着時は、スロットルグリップの内側にグリースを薄く塗布し、スロットルグリップをハンドルバーに取り付ける。



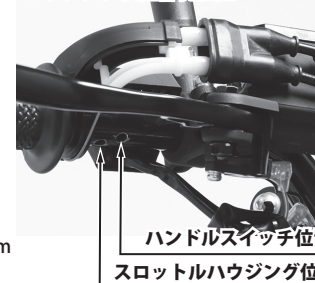
締付トルク
スクリュー (R側スイッチ): 1.8N・m
ボルト (スロットルハウジング): 2.3N・m

Fブレーキマスターシリンダーホルダー (▲マークが車両前方)

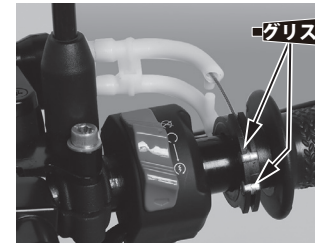


締付トルク
ボルト (マスターシリンダー): 10N・m

R側ハンドルスイッチ/スロットルハウジング 突起部孔位置

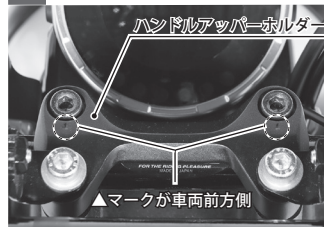


スロットルケーブルの端部とスロットルグリップの内側にグリースを薄く塗布



4 アッパーハンドルバーホルダー/ハンドルバーの脱着

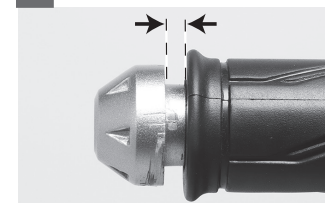
- 4 以下の純正パーツを取り外します。
- アッパーハンドルバーホルダー *1
 - ハンドルバー
- *1 アッパーハンドルバーホルダーのマークを車両前方に向けて取り付ける。
- 前側のボルトを締め付けた後、後側のボルトを締め付ける。



アッパーホルダーボルト 締付トルク: 2.3N・m

L/R側バーエンドの取付

- 5 以下のパーツを取りつける。
- スロットルグリップ *1
- *1 バーエンドの突起部をハンドルバーウエイトの溝に合わせる。(インナーウエイト/バーエンドの脱着図参照)
- バーエンドを車両内側に押し込み、スロットルグリップエンドは車両外側に引き出した状態で、0.4~4.5mmの隙間ができるように取り付けてください。

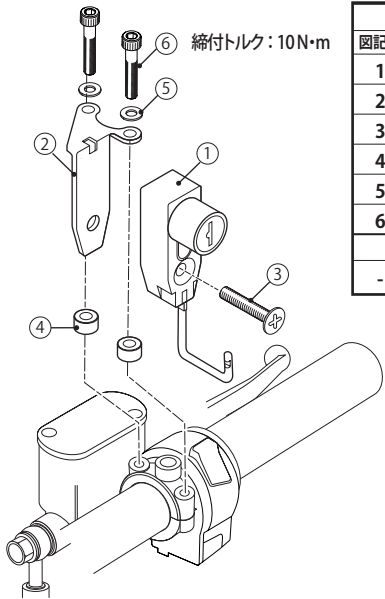


ショートハンドルフルSET No.3/4

XSR125 (RE46J) BVF1

商品コード	フルセット 618-0240050	A SET 618-0240051	B SET 618-0240052
-------	-------------------	-------------------	-------------------

ヘルメットホルダーの取付 (図の番号と照合して作業を進めてください)



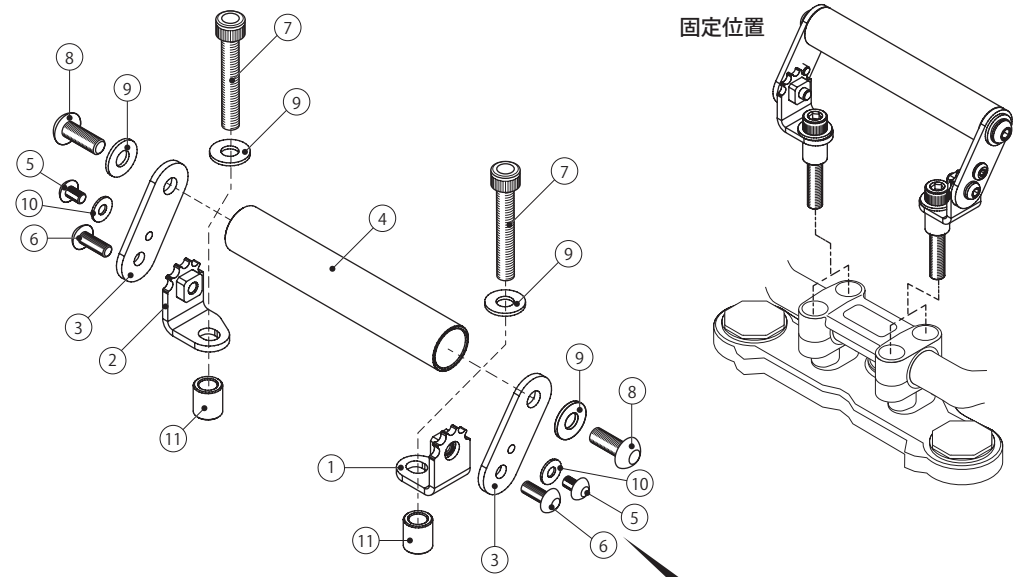
パッキングリスト		80-564-02401	
図記号	パーツ名	商品コード	個数
1	ヘルメットホルダー (T-2) ブラック	503-0600100	x1
2	ステー (MS ホルダー)	XSR125	x1
3	皿ビス	M6x30	x1
4	スペーサーカラー	6.2x13xL10	x2
5	ワッシャ	6x13xT1.0mm	x2
6	キャップボルト	M6x40	x2
オプションパーツ (別売)			
-	ロックオイル	880-9900000	x1

組み付け方

- 図の様にヘルメットホルダーをマスターシリンダー (右レバー) ホルダーと共締めして下さい。
- 各部ぐらつき等はないか確認してから走行して下さい。

マルチパーパスバーの取付

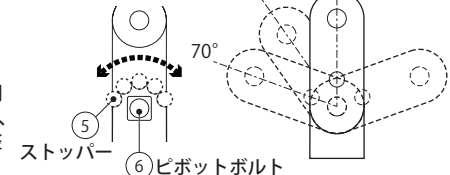
パッキングリスト (取付ピッチ: 85mm 幅)		80-638-02400	
図記号	パーツ名	商品コード	個数
1	ボトムステー (L) (5段階)	638-9020001	x1
2	ボトムステー (R) (5段階)	638-9020002	x1
3	アッパーステー (可変式) (P35.4)	638-9010001	x2
4	マルチパーパスバー 22.2 125mm	638-9000125	x1
5	ボタンキャップボルト	M5x8	x2
6	ボタンキャップボルト	M6x12	x2
7	キャップボルト	M8x55	x2
8	ボタンキャップボルト	M8x20	x2
9	平ワッシャ	8x16xT1.2	x4
10	平ワッシャ	5x12xT1.0	x2
11	スペーサーカラー (BK)	8.2x13xT10	x2



角度調整 (5段階)

調整は、⑥ピボットボルトを緩めてから、⑤ストッパーボルトで位置調整を行い、⑥ボルトを締め付けてください。
本製品、市販ホルダーの角度調整の際は、周辺パーツとの干渉、走行の妨げにならないよう調整して下さい。

R側ステー (L側から見た図)



商品コード	フルセット 618-0240050	A SET 618-0240051	B SET 618-0240052
-------	-------------------	-------------------	-------------------

Lハンドルスイッチの取付

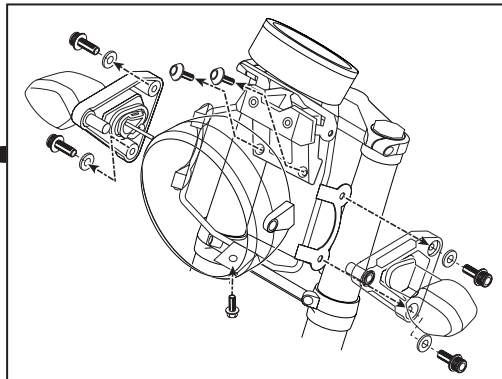
バックングリスト		756-0240100	
図記号	パーツ名	商品コード	個数
-	ハンドルスイッチ ASSY XSR125	756-0240101	x1
-	スクリューワッシャ M5x16	052-0042016	x2
-	LED ウィンカーリレー (角型) CL-F09	755-0400920	x1

取付要領

- 1) メーター下側の左 (L) ハンドルスイッチコネクターの接続を外してからLハンドルスイッチを外します。〔図1ワイヤリング図参照〕
- 2) 当社製ハンドルスイッチのハーネスは同経路で取り廻します。
- 3) 当社製Lスイッチの孔位置 (別紙 No.1ハンドルバーの取付参照) とハンドルスイッチの位置決めピンを合わせて付属のボルトで取り付けます。〔図3参照〕
※必ず付属のスクリュー M5x16 を使用すること。
※上側のスクリューを締め付けてから、下側のスクリューを締め付けます。〔トルク：2.5N・m〕
- 4) 純正ウィンカーリレーは、付属のウィンカーリレーに交換して下さい。〔図4参照〕
- 5) 取り外したパーツを元通り取り付けて作業終了です。スイッチが正常に作動するか、良く確認して下さい。

図1 [ワイヤリング図]

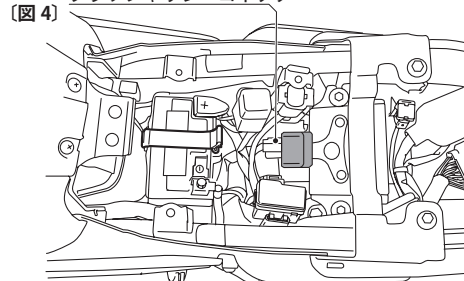
1 6P/2P ハンドルスイッチコネクター



- 図3 ※必ず付属のスクリュー M5x16 を使用すること。
純正 (M5x20) は長さが異なるため破損します。
※上側のスクリューを締め付けてから、下側のスクリューを締め付けます。〔トルク：2.5N・m〕

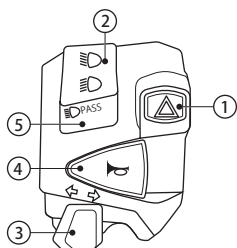


図4 フラッシュリレーコネクター



各部の名称と機能

1. ハザードスイッチ (プッシュキャンセル式)
※キーOFF時ハザードランプは点灯しません。
2. ヘッドライト (HI/LO切替スイッチ)
3. ウィンカースイッチ (プッシュキャンセル式)
4. ホーンスイッチ
5. パッシングスイッチ



ウィンカーリレーについて
純正と比べ、点滅作動が異なる場合がありますが、リレー本体の異常ではありません。